

ОПОВІЩУВАЧ БАГАТОЗОННИЙ
„ІнтТел-ПІ/16”
„ІнтТел-ПІ/8”
„ІнтТел-ПІ/4”

Керівництво з експлуатації
ІНТВ3.856.216 РЕ



Дане керівництво з експлуатації є документом, який вміщує опис і вказівки, необхідні для правильної експлуатації оповіщувача багатозонного (в подальшому - ОПБ) „ІнтТел-ПІ”.

Модифікації виконання ОПБ наведені в таблиці 1.

Таблиця 1

Найменування	Позначення	Примітка
ІнтТел – ПІ/16	ІНТВ3.856.216	16+1 індикаторів
ІнтТел – ПІ/8	ІНТВ3.856.216-01	8+1 індикаторів
ІнтТел – ПІ/4	ІНТВ3.856.216-02	4+1 індикатори

1 ОПИС ТА РОБОТА

1.1 Призначення виробу

ОПБ призначений для індикації стану шлейфів сигналізації та подавання світлових сигналів тривоги. ОПБ використовується в складі ППКОП „ІнтТел-Вхх”.

Діапазон робочих температур від -10°C до +40 °C.

1.2 Технічні характеристики

1.2.1 ОПБ має два типи індикаторів – індикатори підохоронних зон та індикатор загальної готовності ①. Кількість індикаторів – 5/9/17 (в залежності від модифікації).

1.2.2 Індикатор ① відображує наступні стани:

- поставлення шлейфів на охорону: пульсація з частотою 1 раз за секунду і рівномірне світіння протягом 10 с після поставлення;
- зняття шлейфів з охорони: світіння протягом 1 с після вводу коду доступу на зняття шлейфів з охорони;
- тривога (порушення взятого на охорону шлейфа): 2 спалахи, пауза 0,5 с.

1.2.3 Індикатори шлейфів від 1 до 16 служать для оповіщення про стан шлейфів:

- безперервне світіння зеленим кольором - шлейф знятий з охорони, не порушений;
- переривчасте світіння зеленим кольором - шлейф знятий з охорони, порушений;

- безперервне світіння червоним кольором - шлейф на охороні;
- переривчасте світіння червоним кольором - шлейф в тривозі;
- пульсуюче світіння червоно-зеленим кольором – режим програмування ППКОП.

1.2.4 Звуковий індикатор сповіщає про тривалість часу затримки на вихід: періодичні одиночні сигнали.

1.2.5 Тип інтерфейсу зв'язку з ППКОП – послідовний канал, сумісний з каналом мікросхем „TOUCH-MEMORY”, рівень напруги в пасивному стані лінії від +4,5 В до +5,5 В, в активному - від 0 В до +0,7 В.

1.2.6 Максимальна довжина провідників сполучення ОПБ з ППКОП (при опорі проводу не більше 200 Ом) – 50 м.

1.2.7 Напруга електроживлення від +10 В до +14 В.

1.2.8 Максимальний струм споживання – 40 мА.

1.3 Склад виробу

Комплект поставки ОПБ наведений в таблиці 2.

Таблиця 2

Найменування	Позначення	Кіл.
Оповіщувач багатозонний „ІнтТел - ПП”	ІНТВ3.856.216	1
Керівництво з експлуатації	ІНТВ3.856.216 РЭ	1

1.4 Вказівки заходів безпеки

Для безпечності робіт при підготовці до роботи, монтажі і експлуатації ОПБ необхідно виконувати:

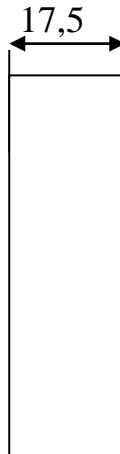
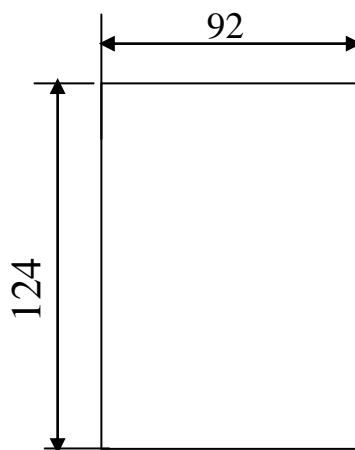
- вимоги безпеки за ГОСТ 12.2.007.7, „Правила улаштування електроустановок” (ПУЕ);
- пайку паяльником з робочою напругою не вище 36 В, який включається в мережу 220 В через понижуючий трансформатор.

Категорично забороняється виконувати монтажні роботи при наявності напруги електроживлення ОПБ.

2 ВИКОРИСТАННЯ ЗА ПРИЗНАЧЕННЯМ

2.1 Габаритні та установочні розміри показані на рисунку 1.

Габаритні розміри



Установочні розміри

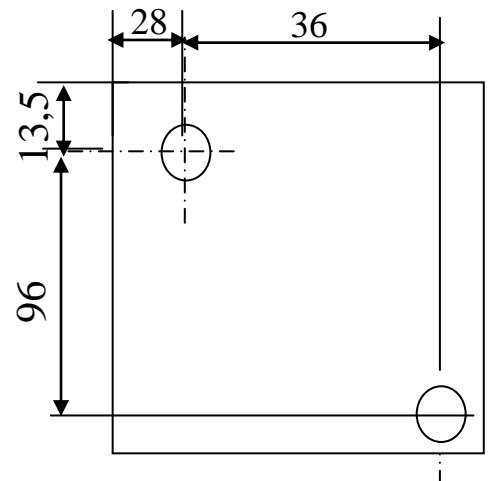


Рисунок 1 - Габаритні та установочні розміри

2.2 Перед початком роботи слід перевірити маркування проводників ОПБ, користуючись рисунком 2.

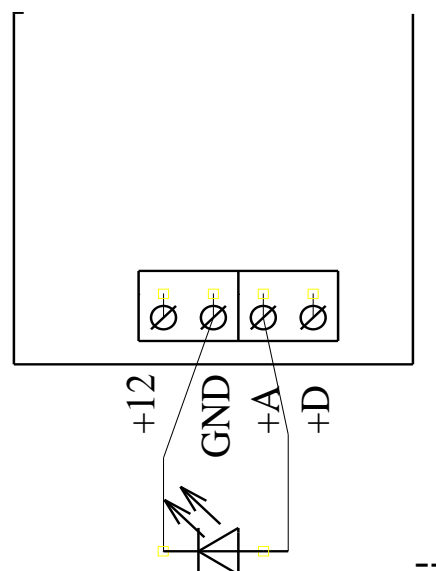


Рисунок 2 - Призначення клем ОПБ (вид зі сторони клемника).

2.3 Монтаж ОПБ виконується в наступному порядку:

- відгвинтити два зовнішніх гвинти і зняти верхню кришку;

- провідники, які належить підключити до ОПБ провести через отвір основи ОПБ;

- закріпити ОПБ до стіни через отвори на основі;

- під'єднати провідники ОПБ в послідовності:

- „GND” - до клеми „GND” на платі ППКОП;
- „+12V” - до клеми „+12V” на платі ППКОП;
- „+D” - до клеми „+D” на платі ППКОП;
- „+A” - анод винесеного індикатора „Готов” (не з’єднувати з однойменним контактом ППКОП), винесений індикатор повторює функцію індикатора ⓘ
 - закріпити верхню кришку.

2.4 Призначення індикації.

2.4.1 Індикатор ⓘ відображує наступні стани:

- поставлення шлейфів на охорону: пульсація з частотою 1 раз за секунду і рівномірне світіння протягом 10 с після поставлення;
- зняття шлейфів з охорони: світіння протягом 1с після вводу коду доступу на зняття шлейфів з охорони;
- тривога (порушення взятого на охорону шлейфа): 2 спалахи, пауза 0,5 с.

2.4.2 Індикатори шлейфів від 1 до 16 служать для оповіщення про стан шлейфів:

- безперервне світіння зеленим кольором - шлейф знятий з охорони, не порушений;
- переривчасте світіння зеленим кольором - шлейф знятий з охорони, порушений;
- безперервне світіння червоним кольором - шлейф на охороні;
- переривчасте світіння червоним кольором - шлейф в тривозі;
- пульсуюче світіння червоно-зеленим кольором – режим програмування.

2.4.3 Звуковий індикатор сповіщає про перебіг часу затримки на вихід: періодичні одиночні сигнали.

3 ТЕХНІЧНЕ ОБСЛУГОВУВАННЯ

ОПБ не обслуговується, регламентні роботи не передбачаються. В разі несправного стану ОПБ підлягає ремонту. Ремонтні роботи по відновленню працездат-

ного стану повинні проводитися в спеціалізованих підприємствах.

4 СВІДОЦТВО ПРО ПРИЙМАННЯ

Оповіщувач багатозонний “ІнтТел-ПІ-____”
ІНТВ3.856.216 зав.№ _____ відповідає технічним умовам ТУ У 31.6-33191594-001:2005 і визнаний придатним до експлуатації.

Дата виготовлення _____

М.П.

(особисті підписи (відтиски особистих клейм) відповідальних осіб підприємства, які відповідають за приймання виробу)

5 ГАРАНТІЙНІ ЗОБОВ'ЯЗАННЯ

5.1 Виготовлювач гарантує відповідність виробу вимогам даного документу при дотриманні споживачем умов транспортування, збереження, монтажу і експлуатації.

5.2 Монтаж, пуско-наладку та експлуатацію здійснює спеціально навчений персонал, який має повноваження від Виготовлювача, або регіональні сервісні служби, що мають відповідні договори с Виготовлювачем.

5.3 Гарантійний термін збереження - 36 місяців від моменту відвантаження виробу.

5.4 Гарантійний термін експлуатації - два роки від дня вводу виробу в експлуатацію, але не більше двох с половиною років від моменту відвантаження.

5.5 Виготовлювач зобов'язується безоплатно робити ремонт вузлів і деталей, які вийшли з ладу в гарантійний термін експлуатації, при дотриманні споживачем вимог чинного документу.

5.6 Після закінчення гарантійного терміну експлуатації виробу гарантії на комплектуючі вироби у відповідності з діючими стандартами і технічними умовами на них несе Виготовлювач цих виробів.

5.7 При невиконанні споживачем вимог чинного документу підприємство-Виготовлювач залишає за собою право перегляду гарантійних зобов'язань.

5.8 У випадку виходу з ладу виробу протягом гарантійного терміну з вини Виготовлювача звертатися за адресою:

ТОВ „ВКП „Інтеграл”

вул. Межигірського Спаса, 6-Д,

м.Вишгород, Київська обл., Україна

07300

Тел. (044)331-36-54

Тел/факс (04596)25-871, (044)390-82-89

E-mail: hilyuk56@ukr.net

www.inttel.com.ua

6 ЗБЕРІГАННЯ ТА ТРАНСПОРТУВАННЯ

ОПБ зберігати в складських приміщеннях при температурі повітря від +5 °С до +35 °С при відносній вологості не більше 85 %. В повітрі не повинно міститись домішків, які викликають корозію металів.

Середній строк збереження – не більше 1 року від дня приймання ВТК.

Запаковані вироби можуть транспортуватися малотоннажними відправленнями на будь-які відстані автомобільним, залізничним, авіаційним та водним транспортом у відповідності з діючими на кожному виді транспорту правилами.

